

# CONSTRUCTION & BÂTIMENT

PROJETS ET CHANTIERS  
DES PROFESSIONNELS DU BÂTIMENT

À Genève, le plus grand  
centre de chirurgie  
ambulatoire de Suisse

Bâtiments ruraux,  
un patrimoine en évolution

Fenêtres et baies vitrées XXL

Un nouvel objet architectural  
pour Le Rosey

Extension ambitieuse pour  
le Triangle de Messidor

UNE ÉDITION  
**ESPACES**  
CONTEMPORAINS

ESPACESCONTEMPORAINS.CH  
CHF 8.-



Les bâtiments ruraux, qu'il s'agisse de granges, d'étables ou de corps de ferme, constituent aujourd'hui un patrimoine bâti aux qualités singulières. Leurs volumes généreux, leurs structures robustes et leur forte identité architecturale offrent un potentiel remarquable pour de nouvelles affectations, qu'il s'agisse d'habitat, d'activités professionnelles ou d'espaces dédiés à la vie collective. La transformation de cet héritage soulève toutefois des enjeux spécifiques : préserver l'esprit des lieux tout en adaptant les espaces aux exigences contemporaines de confort, de fonctionnalité et de durabilité. Intervenir sur le patrimoine rural implique ainsi une lecture attentive de l'existant et une démarche mesurée, capable d'articuler mémoire et évolution. Ces interventions visent à révéler les qualités intrinsèques du bâti et à proposer de nouvelles formes d'appropriation sans en altérer la substance. Elles témoignent de manières d'habiter renouvelées, sensibles au contexte et à l'histoire, tout en répondant aux besoins actuels.

Marielle Savoyat

## GRANDS VOLUMES ET CARACTÈRE : PATRIMOINE RURAL EN ÉVOLUTION





## DE LA COUR À L'INTIME

Derrière un mur longeant la route qui traverse le village de Burtigny (VD), on découvre un lieu magique : une cour ouverte sur les prés, bordée d'une maison d'un côté et d'une ancienne ferme du XVIII<sup>e</sup> siècle, aujourd'hui transformée et agrandie, de l'autre. Ce projet mêle avec finesse préservation du patrimoine et introduction d'usages actuels, tout en faisant écho au contexte et au bâti existant. L'intervention comprend deux gestes complémentaires : la transformation d'une grange et la construction d'une habitation mitoyenne venant s'appuyer sur le volume existant.

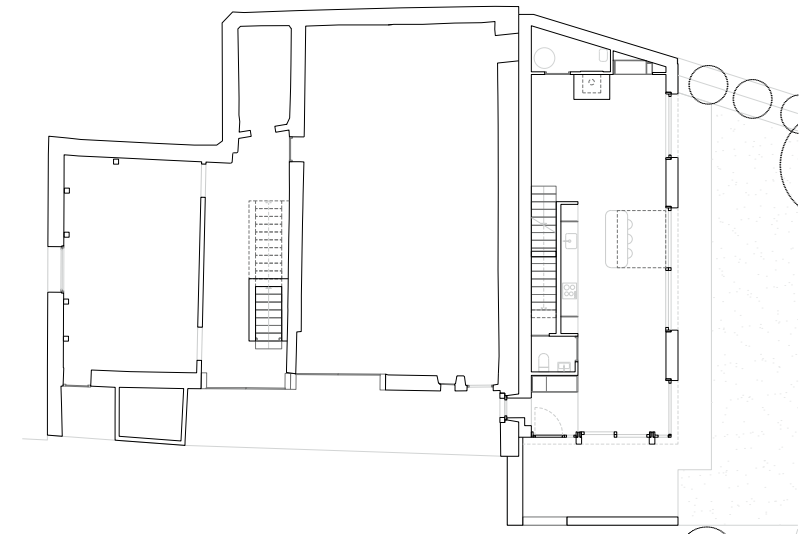
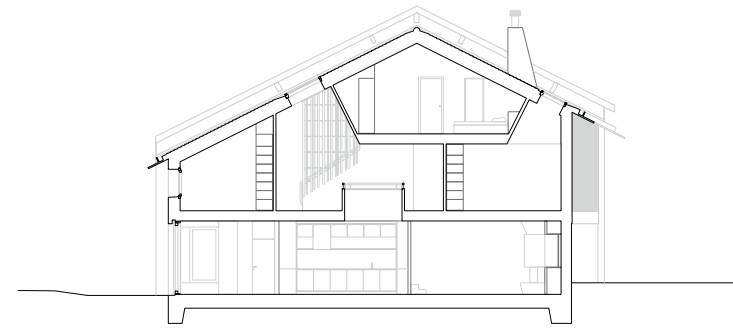
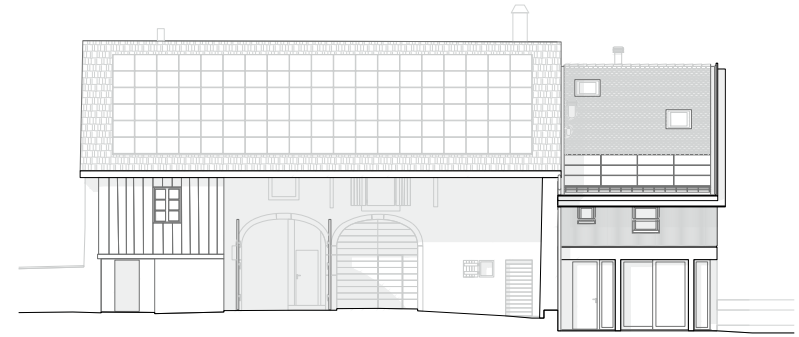
L'ancienne grange abrite désormais, au rez-de-chaussée et à l'étage, des espaces d'accueil et d'atelier dédiés à la petite enfance et au contact avec les animaux. Dans les combles, un atelier de création de bijoux a été aménagé. L'enveloppe historique a été préservée grâce à l'insertion d'une nouvelle structure en bois, isolée de l'intérieur, composée notamment de deux planchers intermédiaires et d'un nouvel escalier. La matérialité, l'installation d'un poêle et la charpente conservée confèrent à ces espaces une atmosphère paisible et chaleureuse.

Appuyée au bâti existant, une nouvelle maison familiale, composée d'un socle en béton largement ouvert sur le paysage,

surmonté d'une superstructure en bois foncé et d'une toiture à deux pans, fait écho à l'expression de l'ancien rural. Bien que résolument contemporaine, elle s'intègre avec douceur au contexte, sans tomber dans le mimétisme. En haut, le léger décalage entre ancien et nouveau révèle le pignon de la grange et affirme la coexistence de deux temporalités architecturales. À l'intérieur, la spatialité s'inspire du concept de Raumplan développé par Adolf Loos au début du XX<sup>e</sup> siècle : les niveaux s'imbriquent en une suite de séquences, qui se découvrent progressivement et qui guident les circulations, alternant double, voire triple hauteur, cadrages sur l'extérieur et perspectives variées. Le rez-de-chaussée, largement vitré, prolonge la vie domestique vers l'extérieur, le paysage et les activités rurales. À l'étage, les ouvertures plus petites définissent des espaces intimes, tandis que les combles accueillent la chambre parentale, conçue comme une cabane perchée au caractère volontairement rustique.

La transformation et l'extension prennent forme dans un jeu de contrastes maîtrisés et une recherche d'équilibre entre sobriété extérieure et richesse spatiale intérieure, héritage patrimonial et expression contemporaine, générosité des volumétries et soin des détails.





**LACROIX CHESSEX**

Basé à Genève et fondé en 2005, le cabinet d'architectes Lacroix Chessex a acquis une renommée grâce à son architecture de qualité et intemporelle, adaptée à chaque site et attentive aux détails. Plusieurs fois primé et publié à de nombreuses reprises, le bureau s'appuie sur une démarche sensible aux expériences spatiales et aux matériaux, pour produire des réalisations qui suscitent indéniablement l'émotion.