

Bulletin bois

126/2018

Accueil préscolaire

Ecole maternelle, Ipsach
Espace de vie enfantine EVE-Monthoux, Meyrin
Jardin d'enfants Räsch, Obfelden
Crèche à La Chapelle-Les Sciers, Grand-Lancy
Jardin d'enfants Zelgli, Kleinandelfingen
Garderie pour l'hôpital universitaire, Zurich
Surélévation de l'accueil de jour «Arche», Wallisellen
Crèche Cassarate, Lugano



Les volumes de l'école maternelle à Ipsach aident à sensibiliser les enfants aux rapports de voisinage et à la vie collective.

Architecture: bauzeit architekten GmbH, Bienne

Crèche à La Chapelle-Les Sciers, Grand-Lancy

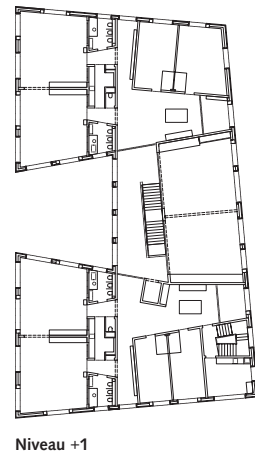
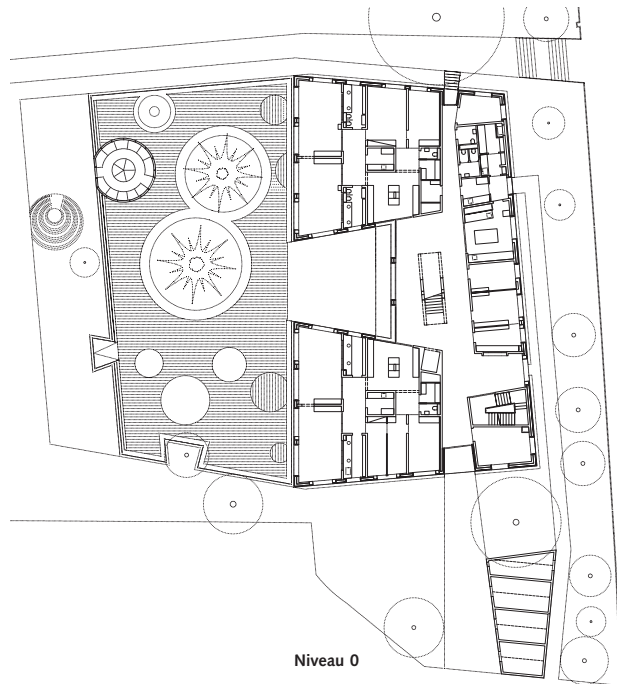
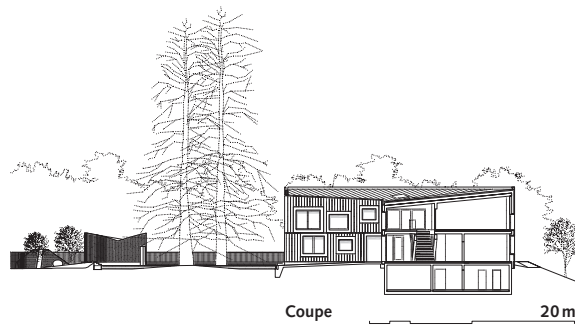
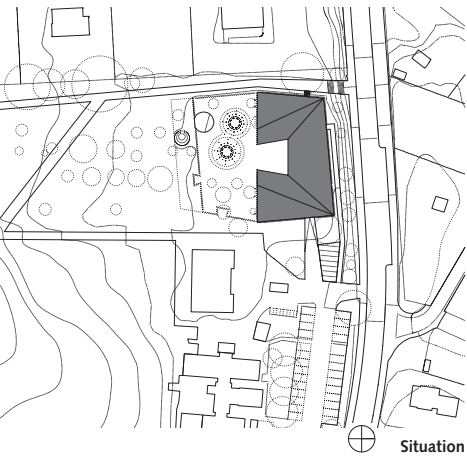
Dessinés comme deux pièces complémentaires, une crèche et son préau s'emboîtent l'une à l'autre. Quand la première accueille près d'une centaine d'enfants, le second s'ouvre vers un site magnifique.

Les dernières terres agricoles du secteur La Chapelle-Les Sciers avaient été décrites dans le plan directeur cantonal genevois en 2003 comme étant favorables à une extension urbaine. À terme, mille-trois-cents logements, des commerces, des bureaux, des écoles et une crèche doivent donner vie à un nouveau quartier, érigé à cheval sur deux communes, Plan-les-Ouates et Lancy. En 2011, le concours organisé pour la réalisation d'une crèche est donc lancé. Le projet gagnant propose un volume sur deux niveaux. Sa géométrie repliée forme deux ailes qui enserrant une pièce à ciel ouvert. Cette dernière communique avec un vaste préau, platelage en bois mettant en valeur un environnement arborisé, dont deux grands cèdres qui le transperce. Le volume bâti

et la surface plane composent deux parts d'égales valeurs. Ils s'imbriquent l'un dans l'autre, dessinant un assemblage précis en queue d'aronde. Ce geste est symbolique. Il évoque bien évidemment le bois, reconnaissant ses qualités pour accompagner les étapes de l'enfance. Les architectes reprennent des images évoquées par le matériau, l'instrument de musique, les pavillons dans les arbres, le jouet en bois et créent des associations d'idées pour finalement, donner de l'épaisseur au projet et lui insuffler un caractère qui colle à l'imaginaire des enfants. Dans les espaces intérieurs, la minéralité du béton brut domine. Par petites touches, le béton est réchauffé grâce à des menuiseries qui agissent par contraste. Dans les ailes, les quatre salles d'activités accueillent les différents groupes d'âge. Elles offrent des vues croisées qui les rendent perméables. À travers ces regards échangés de l'intérieur vers l'extérieur, ou de l'intérieur vers le monde intérieur d'en face, l'atmosphère des salles d'activités s'adoucit, influencé par une vision constante

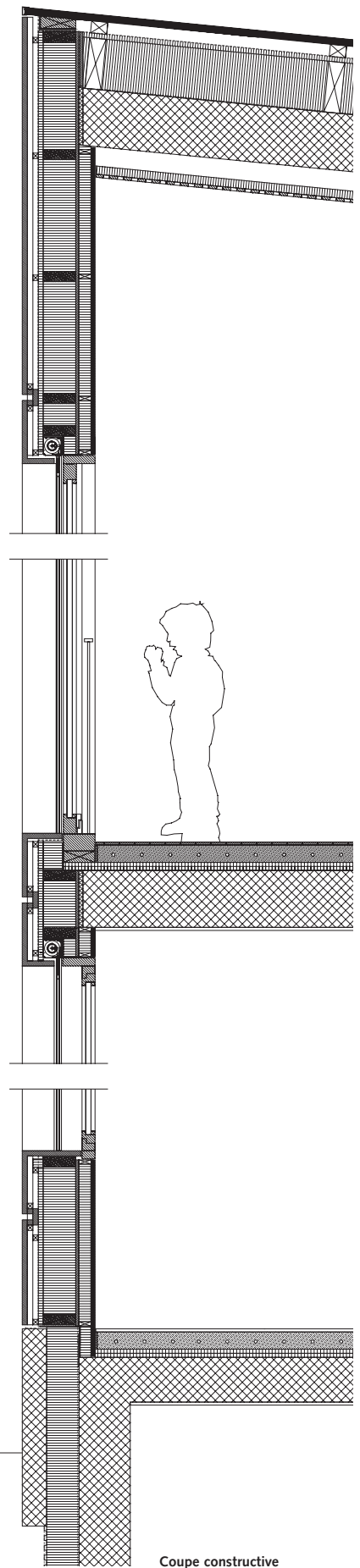
sur le bois posé en façades. En effet, l'équilibre entre bois et minéralité se renverse à l'extérieur, mettant en exergue une essence noble et durable, le chêne. Celui-ci s'appuie sur un socle en béton et habille les ossatures en bois des parois extérieures, toutes préfabriquées en atelier. Les ouvertures sont traitées comme des formes simples, dont les proportions restent familières malgré des variations de dimensions et de hauteur. Elles sont soulignées par de lourds encadrements qui se rapprochent, se touchent, et parfois deviennent continus, notamment au niveau des vitrages ouverts sur l'escalier central. Les châssis des fenêtres sont en chêne, ainsi que les tablettes, ceci dans un souci de grande cohérence. L'épaisseur des façades qui correspond aux exigences cantonales de très haute performance énergétique, permet d'y accueillir discrètement des grilles de protection, visibles dans certaines embrasures. Elles communiquent avec des vantaux qui ventilent et refroidissent les salles durant la nuit, sans craindre ni vandalisme ni pluie battante.





Lieu Route de la Chapelle 20, 1212 Grand-Lancy
Maître d'ouvrage Ville de Lancy
Architecte Lacroix Chessex, Genève
Ingénieur civil Perreten & Milleret, Carouge
Entreprise bois Vial Charpentes SA, Le Mouret
Bois mis en œuvre Bois duo en épicéa pour les ossatures 29 m³,
revêtement de façade et embrasures en lames de chêne 26 m³
Coûts CFC 1-9 CHF 11,9 millions TTC
Coûts CFC 2 CHF 9,3 millions TTC
dont CFC 214 CHF 565 900.- TTC
Surface bâtie SIA 416 821 m²
Surface de plancher SIA 416 1979 m²
Volume bâti SIA 416 317 m³
Prix/m³ SIA 416 (CFC2) CHF 1280.-
Durée de construction Mars 2014 - août 2015
Photographe Joël Tettamanti, Lausanne





Composition de la toiture:
 Couverture en zinc
 Voligeage 30 mm
 Lattage 60 mm
 Etanchéité
 Panneaux de fibres de bois 24 mm
 Carrelets 250 mm/Isolation
 Pare-vapeur
 Béton 280 mm
 Lattage et contre-lattage 130 mm
 Isolation phonique ponctuelle
 Panneaux en bois perforés 20 mm

Composition des parois extérieures:
 Bardage vertical 25 mm
 Lattage croisé 2 x 27 mm
 Lé de façade
 Panneaux de fibres de bois 24 mm
 Montants 160 mm/Isolation
 OSB 15 mm
 Pare-vapeur
 Supports verticaux 60 mm/Isolation
 Panneaux de fibres de moyenne densité,
 avec placage 20 mm

Coupe constructive



Lignum
Holzwirtschaft Schweiz
Economie suisse du bois
Economia svizzera del legno

Mühlebachstrasse 8 CH-8008 Zurich
En Budron H6, CP 113 CH-1052 Le Mont-sur-Lausanne

Tél. 044 267 47 77 Fax 044 267 47 87
info@lignum.ch www.lignum.ch
Tél. 021 652 62 22 Fax 021 652 93 41
cedotec@lignum.ch www.lignum.ch

Bulletin bois, mars 2018

Editeur
Lignum, Economie suisse du bois, Zurich
Christoph Starck, directeur

Rédaction
Roland Brunner, Lignum, et
Audanne Comment, Lignum-Cedotec

Conception graphique
BN Graphics, Zurich

Impression
Kalt Medien AG, Zoug

Administration, abonnements, expédition
Lignum, Zurich

ISSN 1420-0252

Le Bulletin bois paraît quatre fois par année, en allemand et en français. Abonnement annuel CHF 48.- Publications isolées CHF 20.- Classeur (10 numéros) CHF 140.- Classeur vide CHF 10.- Prix sous réserve de modifications.

Les membres de Lignum reçoivent le Bulletin bois et le Lignatec gratuitement. Les droits pour la publication des différents objets présentés restent réservés aux architectes respectifs. Les informations publiées ont été recueillies auprès des concepteurs.

Hotline – Service technique: 021 652 62 22
Nos spécialistes répondent gratuitement à vos questions tous les jours de la semaine entre 9 h et 17 h.